

**Studierendenwerk
München Oberbayern**

Jahresbericht 2024

Foto: STT



Liebe Leserinnen und Leser,

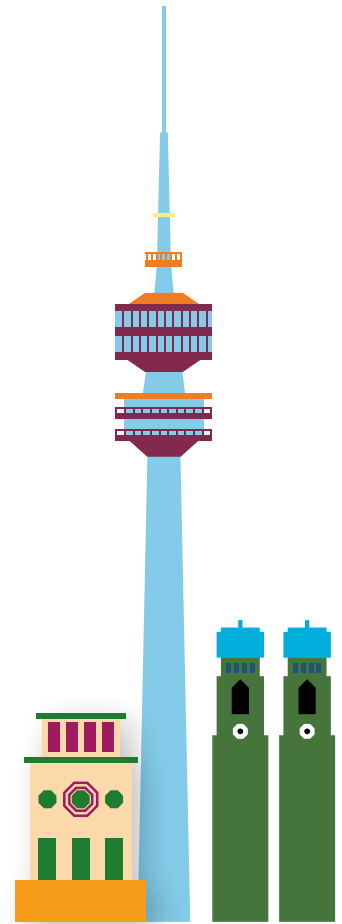
mit der vorliegenden Kurzfassung unseres Jahresberichts 2024 möchten wir Ihnen einen kompakten Überblick über die wichtigsten Zahlen, Entwicklungen und Ereignisse des vergangenen Jahres im Studierendenwerk München Oberbayern geben. Sie finden hier unter anderem die zentralen Kennzahlen, unsere Bilanz sowie die Gewinn- und Verlustrechnung, ergänzt durch einige Highlights, die das Jahr 2024 geprägt haben.

Gleichzeitig schlagen wir einen neuen Weg ein: Der vollständige Jahresbericht erscheint ab sofort in digitaler Form. Online bieten wir Ihnen nicht nur ausführ-

lichere Informationen, sondern auch zusätzliche Inhalte wie Videos, Bildergalerien und weiterführendes Material. Damit möchten wir zum einen moderner und zugänglicher kommunizieren und zum anderen ein Zeichen für mehr Transparenz und Nachhaltigkeit setzen.

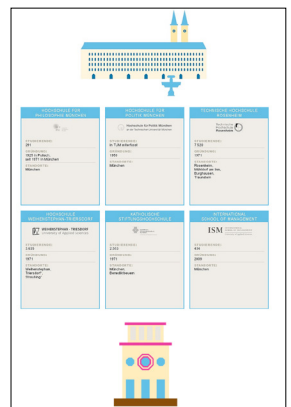
Wir laden Sie herzlich ein, die digitale Version unseres Berichts zu entdecken und so noch tiefer in unsere Arbeit und unser Engagement für die Studierenden in unserem Zuständigkeitsbereich einzutauchen.

Herzlichen Dank für Ihr Interesse!
Ihre Claudia Meijering



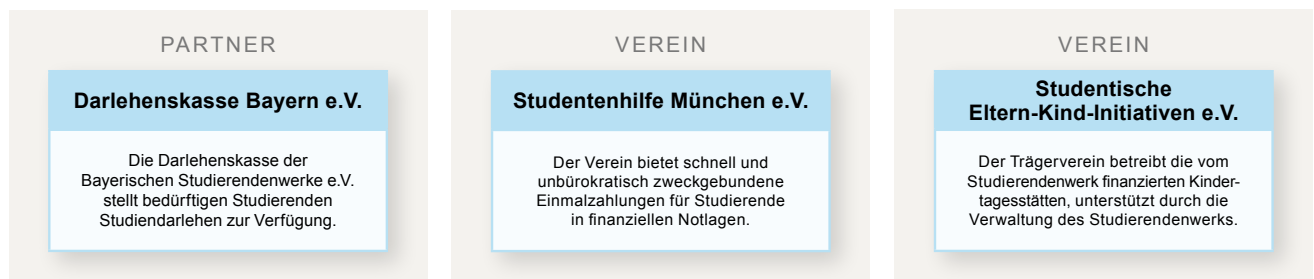
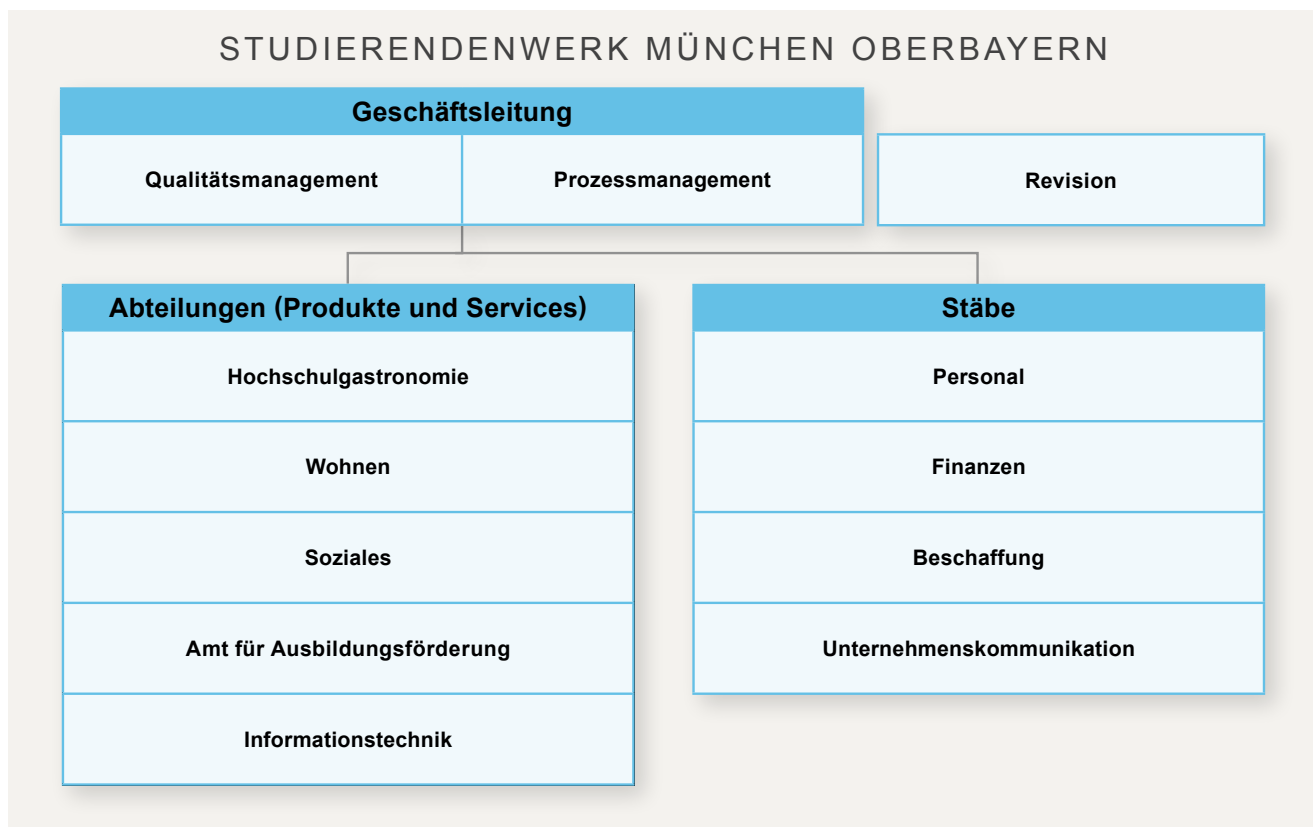
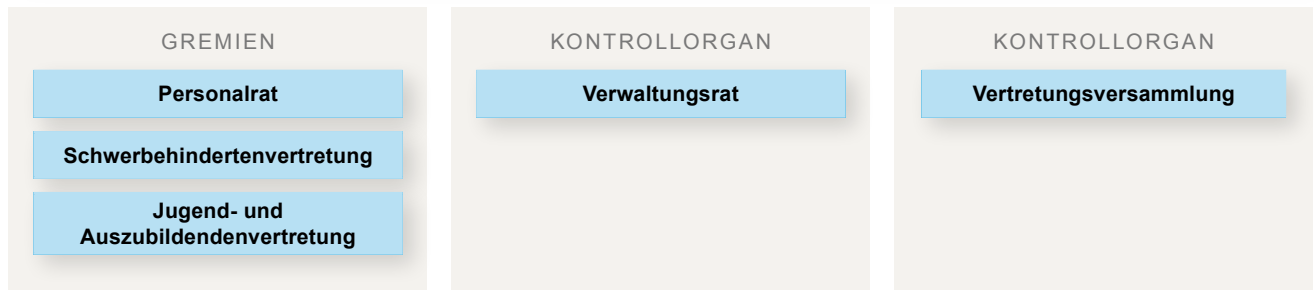
Videos, Interviews, Bildmaterial und detaillierte Infos zum Jahresbericht 2024 unter:

WWW.STWM.DE



STRUKTUR DES STUDIERENDENWERKS MÜNCHEN OBERBAYERN

RECHTSAUFSICHT
Bayerisches Staatsministerium für Wissenschaft und Kunst



Stand: Juni 2025

HIGHLIGHTS

APRIL

Zum April wird das StuCafé Leopoldstraße zur ersten rein veganen/vegetarischen Einrichtung mit leckeren Angeboten wie dem Veggie-Döner.



OKTOBER

Am 3. Oktober stellt sich das STWM abteilungsübergreifend beim Tag der offenen Tür in Garching vor. Sowohl der gastronomische Betrieb als auch die Angebote von „Studieren mit Kind“ und der Unternehmenskommunikation sind vor Ort stark frequentiert.



Zum Start des Wintersemesters kennzeichnet das STWM die Gerichte aller Mensen mit ihrem CO₂- und Wasser-Fußabdruck in den Speiseplänen. Besonders klimafreundliche Gerichte werden zudem als „KlimaTeller“ ausgewiesen.

JANUAR

Neuer Rekord:

Seit dem WiSe 2023/24 ist das STWM erstmals für insgesamt und exakt 140.000 Studierende zuständig.



MÄRZ

Im März verabschiedet das STWM eine neue Richtlinie: Ein Kontingent von 25 Prozent der frei werdenden Wohnplätze wird jeweils zu Beginn des Wintersemesters gezielt an Erst- und Zweitsemester vergeben.

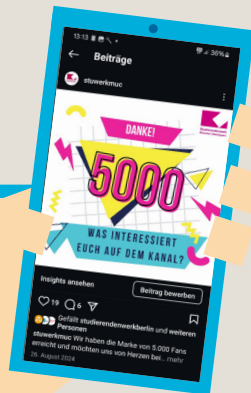


SEPTEMBER

Im September kochen die Profis der Mensen drei eingereichte Veggie-Lieblingsrezepte von Studierenden nach. Von den drei Gewinnerinnen ist eine auch beim Live-Cooking in Garching mit dabei.

AUGUST

Seit August folgen dem Account #stuwermuc auf Instagram über 5.000 Abonnenten/-innen – Tendenz steigend – und verfolgen darüber die Inhalte rund um die Services des STWM.



Im Mai findet das traditionelle cultureclubbing statt: Nach der Filmvorführung „2UNBREAKABLE“ im Rahmen des DOK.fests München feiern die Studierenden im „Unter Deck“.

MAI



JUNI

Beschäftigte des Studierendenwerks setzen am 22. Juni auf der Parade des Münchner „Christopher Street Days“ ein Zeichen für eine tolerante Gesellschaft.

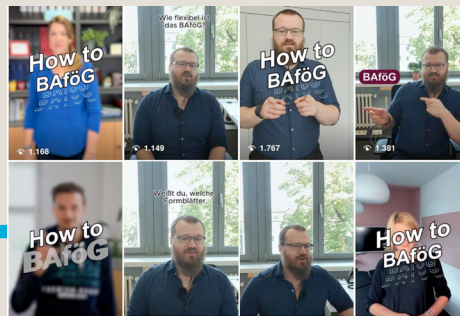


V.l.n.r.: Ralph Büchele (Geschäftsführer der BayernHeim GmbH), Bauminister Christian Bernreiter, Wissenschaftsminister Markus Blume, Claudia Meijering (Geschäftsführerin STWM) und Dr. Sindre W. Haugland (Studentenstadt München e.V.).

JULI

Im Juli beginnen die Bauarbeiten in der Studentenstadt. Die BayernHeim GmbH saniert dort die Häuser 9 und 12 mit etwa 1.000 Wohnplätzen.

Am 15. Oktober feiert das STWM die Eröffnung der neuen Inklusionswohnanlage in der Kaulbachstraße. Hier wohnen seither 77 Studierende mit und ohne Handicap gemeinsam unter einem Dach.



In Kooperation mit weiteren Studierendenwerken startete das STWM im Herbst eine Social-Media-Kampagne rund um das Thema BAföG. Ziel war es, das komplexe Thema in kurzen Videoformaten für alle verständlich zu erklären.

Mitte Dezember beziehen die ersten 102 Studierenden den Neubau in der Wohnanlage Schwere-Reiter-Straße.



Eröffnungsfeier der Wohnanlage Kaulbachstraße (v.l.n.r.): Claudia Meijering (Geschäftsführerin STWM), Bauminister Christian Bernreiter, Wissenschaftsminister Markus Blume, Verena Dietl (Dritte Bürgermeisterin LHM) und Architekt Thomas Hetterich.

NOVEMBER

Seit November gibt es ein neues „Sharing-System“, bei dem nicht mehr benötigte Tassen in teilnehmenden StuCafés abgegeben werden können. Andere Gäste können diese Tassen dann bei Bedarf kostenlos ausleihen und bei uns zum Spülen zurückgeben.



DEZEMBER

Nachhaltigkeit im Studierendenwerk Mün

Initiativen und Maßnahmen für ein gutes Klima

Nachhaltigkeit ist ein zentrales Leitprinzip des Studierendenwerks München Oberbayern – ökologisch, ökonomisch und sozial. Als öffentlich-rechtliche Anstalt mit über 143.000 betreuten Studierenden an Hochschulen in München, Garching, Freising, Rosenheim, Benediktbeuern, Burghausen und Mühldorf tragen wir Verantwortung gegenüber kommenden Generationen. Unser Ziel ist es, Ressourcen verantwortungsvoll zu nutzen und langfristig tragfähige Strukturen zu schaffen. Im Jahr 2024 setzte das Studierendenwerk zahlreiche Nachhaltigkeitsinitiativen fort und startete neue Maßnahmen in den Bereichen Verpflegung, Bauen/Wohnen und Soziales.

Hochschulgastronomie: Mehr Nachhaltigkeit auf dem Teller

Unsere Mensen, StuBistros und StuCafés setzen verstärkt auf regionale und saisonale Zutaten, ein wachsendes Angebot an vegetarischen bzw. veganen Gerichten, Bio-Produkte sowie auf die Reduktion von Lebensmittelverschwendung. Bereits rund 65 Prozent der ausgegebenen Speisen waren im vergangenen Jahr vegetarisch oder vegan.

Seit September 2024 ist das Studierendenwerk Projektpartner beim Vorhaben „KlimaTeller in der Mensa“. Auf den Speiseplänen werden sowohl der CO₂e-Wert* als auch der Wasser-Fußabdruck der Gerichte ausgewiesen. Eine Ampel zeigt auf einen Blick, wie klimafreundlich bzw. wasserverbrauchsfriendly das jeweilige Gericht ist. Gerichte mit besonders niedrigen CO₂e-Werten erhalten das Label „KlimaTeller“. Dieses Projekt wird in Kooperation mit NAHhaft e. V. durchgeführt und durch das Bundesministerium für Wirtschaft und Klimaschutz im Rahmen der Nationalen Klimaschutz-Initiative (NKI) gefördert.

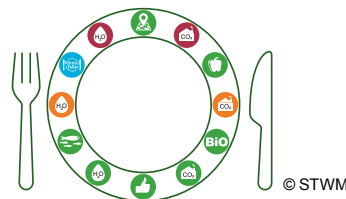
Unter dem Motto „Einweg ist kein Weg“ hat das Studierendenwerk seit dem Wintersemester 2023/24 den Einsatz von Einweggeschirr eingestellt. Stattdessen werden verschiedene Mehrwegoptionen angeboten – vom Pfand-Haferl bis zum StuCup- und Cup-Sharing-System.

Weiterführende Links:

Das Umwelt- und Nachhaltigkeits-Engagement der Hochschulgastronomie



Hochschulgastronomie im Jahresbericht



Im Jahr 2024 führte die Hochschulgastronomie den „KlimaTeller“ ein.

* CO₂e (CO₂-Äquivalent) bezeichnet die Menge an CO₂, die die gleiche Klimawirkung hat wie eine bestimmte Menge eines anderen Treibhausgases – damit werden alle Treibhausgase vergleichbar gemacht.



Nachhaltigkeit to go mit unserer Mehrwegschale und dem StuCup.

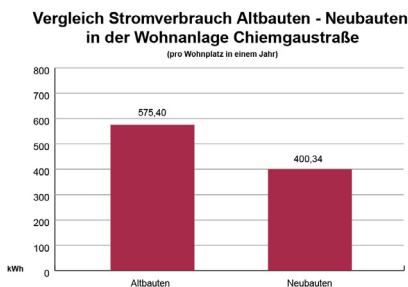
chen Oberbayern

Nachhaltiges Bauen und studentisches Wohnen

Nachhaltigkeit ist längst ein fester Bestandteil bei der Planung und Umsetzung unserer Bauprojekte. In jeder Phase achten wir darauf, ökologische Verantwortung mit wirtschaftlicher Effizienz zu verbinden – sowohl bei Neubauten als auch bei Sanierungen. Laufende Sanierungsmaßnahmen und ein konsequentes Energiemonitoring helfen dabei, den Energieverbrauch zu senken.

Um Energie einzusparen, setzt das Studierendenwerk in den neueren Wohnanlagen und in Neubauten **LED-Beleuchtung** ein. In den Bestandsgebäuden erfolgt die Umstellung der Leuchtmittel auf LED sukzessive nach Bedarf. In der Wohnanlage Olympisches Dorf beispielsweise wurden bereits 50 Prozent der Leuchtmittel ausgetauscht.

Die Wohnhäuser im Wohnheim Chiemgaustraße gehen teilweise auf alte Kasernengebäude zurück, teilweise sind es Neubauten aus dem Jahr 2022, die über LED-Beleuchtungssysteme verfügen. Das Energieeinsparpotential dieser Beleuchtungstechnik wird anhand des Vergleichs der beiden Gebäudetypen sehr deutlich: In den Altbauten hat die Beleuchtung einen Anteil von 59 Prozent am Gesamtstromverbrauch. In den Neubauten ist dieser Anteil mit 29,7 Prozent nur noch halb so groß.



Wo immer möglich wird Energie direkt vor Ort erzeugt: In mehreren Wohnanlagen sind bereits **Photovoltaikanlagen, Solarthermie und Wärmerückgewinnungssysteme** im Einsatz. Durch die Installation moderner Heiztechnik, etwa von Blockheizkraftwerken, konnte die Wärmeversorgung effizienter gestaltet werden. In Netzwerkverteillerräumen verzichten wir bewusst auf klassische Klimaanlage und setzen stattdessen auf natürliche Kühlung durch Außenluft.

Ein Vorzeigeprojekt in puncto ökologisches Bauen ist der **Erweiterungsbau der Wohnanlage Schwere-Reiter-Straße** in München-Schwabing. Hier bildet der nachwachsende Rohstoff Holz das zentrale Baumaterial.

Weitere Infos:

Nachhaltiges Wohnen im Jahresbericht



Der Neubau in der Wohnanlage Schwere-Reiter-Straße entstand in Holz-Hybrid-Bauweise.

Soziale Nachhaltigkeit:

Für faire Teilhabe und Chancengleichheit

Nachhaltigkeit bedeutet auch soziale Verantwortung. Wir setzen uns für Chancengleichheit, Diversität und die Vereinbarkeit von Studium und Leben ein:

- Unsere bezahlbaren **Wohn- und Essensangebote** entlasten Studierende finanziell.
- **BAföG und umfassende Studienfinanzierungsberatung** sind gerade für die Studierenden unerlässlich, deren Eltern kaum oder keine finanzielle Unterstützung bieten können.
- Unsere kostenfreien **Beratungsangebote** wurden 2024 weiter ausgebaut, unter anderem mit niedrigschwelligen Online-Sprechstunden.
- Die **Psychosoziale und Psychotherapeutische Beratungsstelle** reagierte mit gezielten Gruppenangeboten auf die wachsenden psychischen Belastungen im studentischen Alltag.
- Mit unseren **Kindertageseinrichtungen** und zahlreichen Unterstützungsangeboten für studierende Eltern fördern wir die Vereinbarkeit von Studium und Familie.
- Es ist uns ein besonderes Anliegen, dass auch **Menschen mit Behinderung und/oder chronischer Krankheit** gleichberechtigt studieren können. In zahlreichen Wohnanlagen bieten wir behindertengerechte Wohnplätze an, in der Kaulbachstraße betreiben wir eine inklusive Wohnanlage. Unser Beratungsnetzwerk bietet speziell für Studierende mit Beeinträchtigung Beratung an. In der Hochschulgastronomie sind alle Speisepläne und Thekenaufsteller gemäß Lebensmittelinformationsverordnung mit Allergenkennzeichnungen versehen.
- Auch unser **Kulturprogramm** setzt Impulse für ein nachhaltigeres Leben: 2024 etwa mit Kleidertauschpartys, dem Verschenk's Festival, DIY-Workshops und veganen Zero-Waste-Kochkursen.



Von A wie Allgemeine Beratung bis Z wie Zimmervermittlung – das Beratungsnetzwerk des Studierendenwerks München Oberbayern hilft Studierenden in vielen Lebenslagen.

Bilanz zum 31. Dezember 2024

AKTIVA	31.12.2024		31.12.2023	
	EUR	EUR	EUR	EUR
A Anlagevermögen				
I Immaterielle Vermögensgegenstände				
Entgeltlich erworbene Lizenzen		0,00		843,00
II Sachanlagen				
1 Grundstücke, grundstücksgleiche Rechte und Bauten einschließlich der Bauten auf fremden Grundstücken	395.754.901,02		354.765.106,29	
2 Andere Anlagen, Betriebs- und Geschäftsausstattung	3.126.998,84		3.038.649,95	
3 Anlagen in Bau	11.306.435,95		44.784.260,44	
Summe Sachanlagen		410.188.335,81		402.588.016,68
III Finanzanlagen				
1 Sonstige Ausleihungen	179.785,46		181.885,46	
2 Wertpapiere des Anlagevermögens	6.500.000,00		5.500.000,00	
Summe Finanzanlagen		6.679.785,46		5.681.885,46
Summe Anlagevermögen		416.868.121,27		408.270.745,14
B Umlaufvermögen				
I Vorräte				
1 Lebens- und Genussmittel	470.774,47		494.202,12	
2 Roh-, Hilfs- und Betriebsstoffe	83.321,49		71.650,02	
Summe Vorräte		554.095,96		565.852,14
II Forderungen und sonstige Vermögensgegenstände				
1 Forderungen aus Lieferungen und Leistungen	144.887,34		216.688,80	
2 Forderungen aus Studienabschlussdarlehen	41.000,00		55.200,00	
3 Sonstige Vermögensgegenstände	3.078.380,79		2.790.508,18	
Summe Forderungen u. sonstige Vermögensbestände		3.264.268,13		3.062.396,98
III Kassenbestand und Guthaben bei Kreditinstituten				
Summe Umlaufvermögen		83.821.614,39		61.612.207,90
C Rechnungsabgrenzungsposten				
Aktive Rechnungsabgrenzung		32.856,51		22.466,16

500.722.592,17

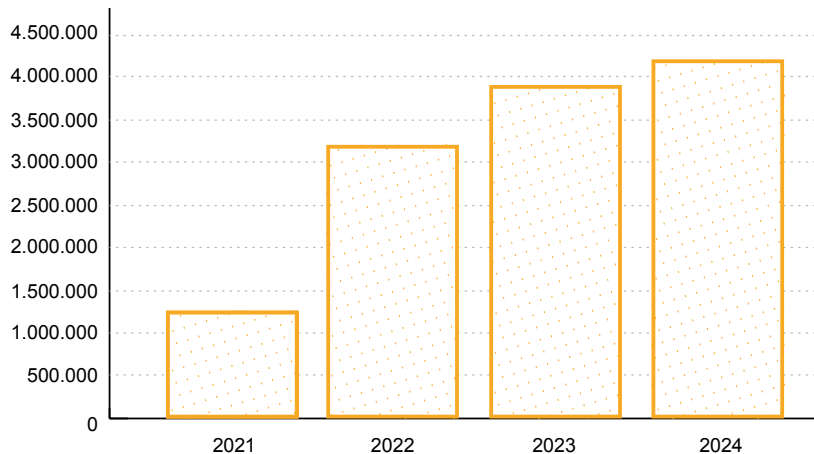
469.905.419,20

PASSIVA	31.12.2024				31.12.2023	
	EUR	EUR	EUR	EUR	EUR	EUR
A Eigenkapital und Rücklagen						
I Rücklagen						
1 Mobiliarerneuerungs-Rücklage						
a Wohnanlagen	7.193.652,15			8.384.629,62		
b Sonstige	169.528,87			164.908,99		
Summe Mobiliarerneuerungs-Rücklage		7.363.181,02		8.549.538,61		
2 Instandhaltungs-Rücklage		9.101.044,81		11.061.237,24		
3 Wohnheimbau-Rücklage		54.796.798,73		50.171.166,27		
4 Investitions-Rücklage		22.500.000,00		0,00		
Summe Eigenkapital und Rücklagen			93.761.024,56			69.781.942,12
II Gebundenes Vermögen			0,00			2.281.321,97
III Sonderposten für Abschreibungen			131.733.617,95			117.374.915,46
			225.494.642,51			189.438.179,55
B Rückstellungen						
Sonstige Rückstellungen			1.401.253,56			1.262.753,56
C Verbindlichkeiten						
1 Verbindlichkeiten gegenüber Kreditinstituten			100.096.267,42			103.601.762,76
2 Zins- und tilgungsfreie Nachlassdarlehen			154.328.074,74			157.871.479,42
3 Erhaltene Anzahlungen			554.265,71			517.819,48
4 Verbindlichkeiten aus Lieferungen und Leistungen			5.704.712,03			5.270.608,29
5 Erhaltene Kautionen						
a Eigene Wohnanlagen		5.857.699,72		4.791.642,62		
b Sonstige		136.243,16	5.993.942,88	184.972,56	4.976.615,18	
6 Sonstige Verbindlichkeiten			1.301.693,11			1.395.243,90
– davon aus Steuern EUR 179.453,65 (i. Vj. EUR 213.868,64)						
– davon im Rahmen der sozialen Sicherheit EUR 109.006,91 (i.Vj. EUR 139.769,37)						
Summe Verbindlichkeiten			267.978.955,89			273.633.529,03
D Rechnungsabgrenzungsposten			5.847.740,21			5.570.957,06
			500.722.592,17			469.905.419,20

Gewinn- und Verlustrechnung 1. Januar – 31. Dezember 2024

	2024		2023	
	EUR	EUR	EUR	EUR
1 Umsatzerlöse				
a Betriebserträge	20.180.000,18		18.337.452,35	
b Miet- und Pachterträge	40.136.911,76		40.213.322,75	
Summe		60.316.911,94		58.550.775,10
2 Grundbeiträge der Studierenden		23.172.633,54		20.605.544,89
3 Zuschüsse				
a Projektgebundene Staatszuschüsse	6.292.973,22		5.001.741,87	
b Kapitalnachlässe Wohnheime	5.026.376,47		5.049.907,58	
Summe		11.319.349,69		10.051.649,45
4 Einnahmen aus übertragenen Aufgaben		3.220.665,43		3.024.156,23
5 Sonstige betriebliche Erträge				
a Solidarbeitrag Semesterticket	16.263,48		13.358.846,33	
b Sonstige betriebliche Erträge	4.660.659,50		3.822.387,95	
Summe		4.676.922,98		17.181.234,28
6 Materialaufwand				
a Wareneinsatz Hochschulgastronomie	-9.750.932,37		-9.155.680,17	
b Roh-, Hilfs- und Betriebsstoffe	-90.677,60		-206.612,37	
c Gebäude- und Mobiliaraufwendungen	-19.736.258,38		-17.402.849,60	
d Energieaufwendungen	-10.205.678,35		-9.445.987,39	
Summe		-39.783.546,70		-36.211.129,53
7 Personalaufwand				
a Löhne und Gehälter	-20.443.948,20		-20.019.565,57	
b Soziale Abgaben und Aufwendungen für Altersversorgung und für Unterstützung	-5.506.122,77		-5.330.859,76	
Summe		-25.950.070,97		-25.350.425,33
8 Abschreibungen auf immaterielle Vermögensgegenstände und Sachanlagen		-10.549.992,08		-12.444.193,98
9 Sonstige betriebliche Aufwendungen				
a Verwaltungsaufwand	-6.214.605,44		-6.103.606,47	
b Fremdpersonal	-1.314.828,99		-928.283,53	
c Übrige betriebliche Aufwendungen	-4.069.928,51		-1.742.902,83	
d Semesterticket	-12.155,00		-13.363.032,01	
Summe		-11.611.517,94		-22.137.824,84
10 Erträge aus Ausleihungen des Finanzanlagenvermögens	16.848,34		16.239,28	
11 Sonstige Zinsen und ähnliche Erträge	1.144.053,49		220.981,35	
12 Zinsen und ähnliche Aufwendungen	-2.133.528,21	-972.626,38	-1.331.031,85	-1.093.811,22
13 Steuern vom Einkommen und vom Ertrag		-836,10		-12.589,21
14 Ergebnis nach Steuern		13.837.893,41		12.163.385,84
15 Sonstige Steuern		-281.430,44		-122.614,44
16 Jahresüberschuss		13.556.462,97		12.040.771,40
17 Einstellung (-)/Entnahme aus				
Sonderposten für Abschreibungen		259.878,68		1.333.991,60
18 Einstellung (-)/Entnahme Rücklagen für				
a Mobiliarerneuerung	130.102,57		-79.850,44	
b Instandhaltung	1.933.120,43		112.814,13	
c Gebundenes Vermögen	2.281.321,97		-114.850,98	
d Wohnheimbau	-18.160.886,62		-13.292.875,71	
Summe		-13.816.341,65		-13.374.763,00
		0,00		0,00

Anzahl ausgegebener Essen pro Jahr



41

Mensen, StuCafés, StuBistros

17.079.990€

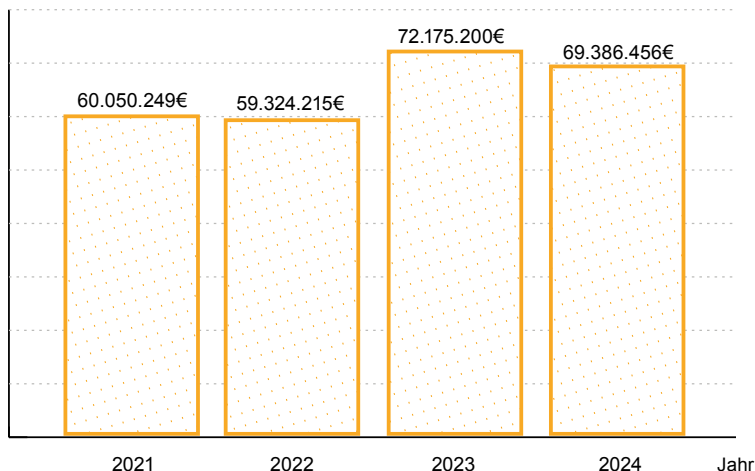
Gesamtertrag der Mensen

4,2 Mio.

ausgegebene Essen

Ausbezahlte BAföG-Fördermittel

Fördermittel in Euro



12.136

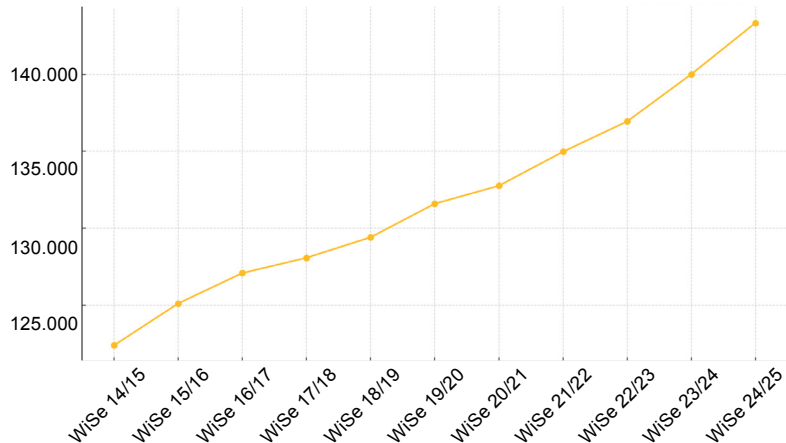
Beratungen

17

Kitas

Anstieg der Studierendenzahlen im Zuständigkeitsbereich des STWM

Studierendenzahl



12.881

BAföG-Anträge

143.311

Studierende

9.323

Wohnplätze

Die vom Studierendenwerk München Oberbayern betreuten Hochschulen

	ANZAHL STUDIERENDE ¹	DAVON INTERNATIONALE STUDIERENDE ²
Volle Betreuung:		
Ludwig-Maximilians-Universität München	54.661	11.485
Technische Universität München ³	52.178	23.076
Hochschule für angewandte Wissenschaften München	18.583	2.722
Hochschule für Musik und Theater München	1.228	538
Akademie der Bildenden Künste München	765	204
Hochschule für Fernsehen und Film München	416	66
Hochschule für Philosophie München	291	29
Hochschule für Politik München ⁷	- ⁷	- ⁷
Technische Hochschule Rosenheim	7.520	1.742
Hochschule Weihenstephan-Triesdorf ⁴	3.635	346
Katholische Stiftungshochschule (München und Benediktbeuern)	2.553	311
International School of Management (Standort München) ⁵	434	84
SDI München (Internationale Hochschule und Fachakademie) ⁶	442	271
Hochschule der Bayerischen Wirtschaft (Standort München)	437	164
Blocherer Schule für Innenarchitektur und Kommunikationsdesign ⁵	17	1
Ukrainische Freie Universität ⁵	151	184 ⁸
Summe:	143.311	41.223

Außerdem sind wir für den BAföG-Vollzug folgender Hochschulen zuständig: Munich Business School, Hochschule für angewandtes Management (FH) Ismaning, Hochschule für den öffentlichen Dienst in Bayern, Universität der Bundeswehr München, New European College GmbH München, EU Business School Munich GmbH, diverse Ausbildungsstätten für Psychotherapie.

¹ Quelle: beitragspflichtige Studierende gemäß Endabrechnung der Grundbeiträge, Meldung der jeweiligen Hochschulen, Zahlen Wintersemester 2024/2025, Tagesstatistik vom letzten Semestertag

² Quelle: Meldung der jeweiligen Hochschulen,

Zahlen Wintersemester 2024/2025, Tagesstatistik vom 15.10.2024

³ Ohne Standorte Straubing, inkl. Standorte Heilbronn und Singapur

⁴ Ohne Standorte Triesdorf und Straubing

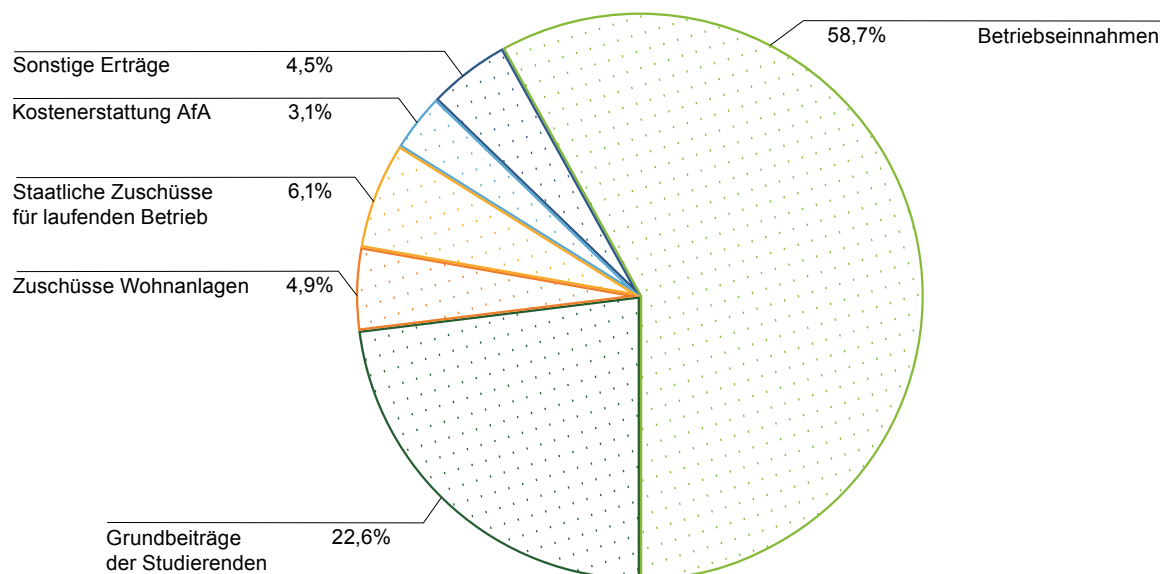
⁵ Ohne Vollzug des BAföG

⁶ Fachakademie ohne Vollzug des BAföG durch STWM

⁷ in TUM miterfasst

⁸ Unterschiede zur Gesamtzahl der Studierenden durch Exmatrikulationen während des Semesters

Die Finanzierung des Studierendenwerks München Oberbayern 2024



Das Studierendenwerk München Oberbayern in Zahlen

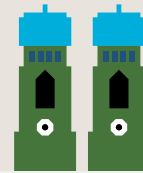
	2024	2023	2022
Studierende	143.311	140.000	136.935
davon internationale Studierende	41.223	38.834	34.884
Hochschulen (volle Betreuung)	16	15	15
Bilanzsumme	500.722.592 €	469.905.419 €	445.597.155 €
Umsatz ¹	87.127.516 €	82.978.708 €	71.085.956 €
Personalstand Mitarbeiter/-innen (Stand 31.12.2024) ²	565	551	527
Amt für Ausbildungsförderung			
BAföG-Anträge	12.881	13.471	13.305
Geförderte Studierende	9.127	9.896	9.466
Ausbezahlte Fördermittel	69.386.456 €	72.175.200 €	59.324.215 €
Langfristige Darlehen	182.400 €	99.900 €	114.800 €
Beratungsnetzwerk			
Beratungskontakte gesamt:	12.136	13.076	13.139
Allgemeine und Soziale Beratung	1.714	1.923	2.003
Psychosoziale und Psychotherapeutische Beratung	2.922	3.090	2.586
Allgemeine BAföG-Beratung	3.233	3.885	3.964
Stipendienberatung	710	723	788
Studienkreditberatung	1.352	1.297	1.517
Studieren mit Kind	102	161	202
Studentische Rechtsberatung	1.365	1.350	1.282
Studierendencoaching	738	647	797
Kinderbetreuung			
Einrichtungen	17	17	17
Anzahl der Betreuungsplätze	456	451	464
Hochschulgastronomie			
Ausgegebene Essen	4.206.369	3.961.912	3.189.220
Gesamtertrag der Mensen (ohne Mensazuschuss)	17.079.989 €	14.163.681 €	10.550.000 €
Mensazuschuss	5.923.718 €	4.390.037 €	2.770.000 €
Gesamtkosten der Mensen	24.637.724 €	23.717.742 €	17.100.000 €
Gesamtertrag der StuCafés und StuLounges	3.204.679 €	3.743.680 €	2.730.000 €
Gesamtkosten der StuCafés und StuLounges	4.728.126 €	4.954.650 €	3.185.000 €
Gesamteinkaufsvolumen	9.308.724 €	8.698.506 €	6.570.000 €
Betriebsstellen	41	41	39
Wohnen			
Wohnplätze ³	9.323	9.384	9.452
Mieteinnahmen (inkl. Verbrauchsumlagen)	40.136.911,76 €	40.213.323 €	32.275.523 €
Einzüge	6.136	6.350	5.477
Bewerbungen um Wohnplätze	16.221	17.599	15.206
Stand der Warteliste (Stand 31.12.2024)	9.021	10.477	16.280

¹ Setzt sich zusammen aus folgenden Positionen der Gewinn- und Verlustrechnung: 1. Umsatzerlöse, 2. Grundbeiträge der Studierenden, 3. sonstige betriebliche Erträge

² Entspricht: Anzahl „Köpfe“

³ inkl. der angemieteten Wohnplätze

Standorte in München



IMPRESSUM

Herausgeber

Studierendenwerk München Oberbayern
Claudia Meijering
Leopoldstraße 15
80802 München

Redaktion

Ingo Wachendorfer (V.i.S.d.P.)
Kassandra Fischer
Christopher Klein
Sophie Plessing
Julia Wölflé

Layout und Illustration

84 GHz - Raum für Gestaltung
elementare teilchen GmbH